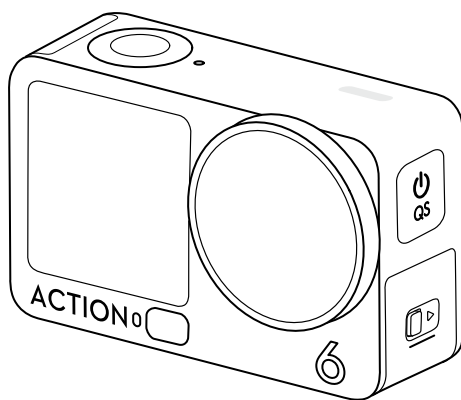


dji OSMO ACTION 6

Käyttöopas

v1.0 2025.11





Tämän asiakirjan tekijänoikeus kuuluu DJI-yhtiölle, ja kaikki oikeudet pidätetään. Ellei DJI erikseen salli sitä, et ole oikeutettu käyttämään tai antamaan muille lupaa käyttää asiakirjaa tai sen osaa jäljentämällä, siirtämällä tai myymällä asiakirjaa. Käyttäjien tulee käyttää vain tätä asiakirjaa ja sen sisältöä DJI-tuotteiden käyttöohjeina. Asiakirjaa ei saa käyttää muihin tarkoituksiin.

Mikäli eri versioissa on eroavuuksia, englanninkielinen versio on ensisijainen.

Avainsanojen etsiminen

Etsi aiheita hakemalla avainsanoja, kuten "akku" ja "asennus." Jos käytät Adobe Acrobat Readeria tämän asiakirjan lukemiseen, aloita haku painamalla Ctrl+F Windowsissa tai Command+F Macissa.

Aiheeseen siirtyminen

Katso täydellinen luettelo aiheista sisällysluettelossa. Napsauta aihetta siirtyäksesi kyseiseen osioon.

Tämän asiakirjan tulostaminen

Tämä asiakirja tukee korkean resoluution tulostusta.

Tämän käyttöoppaan käyttö

Selite

⚠ Tärkeää

💡 Vihjeitä ja vinkkejä

📖 Viite

Lue ennen käyttöä

DJI™ tarjoaa käyttäjille opetusvideoita ja seuraavia asiakirjoja:

1. *Turvallisuusohjeet*
2. *Pika-aloitusopas*
3. *Käyttöopas*

On suositeltavaa katsoa kaikki opastusvideot ja lukea *Turvallisuusohjeet* ennen laitteen käytön aloitusta. Tutustu *Pika-aloitusopas* ennen ensimmäistä käyttökertaa ja katso lisätietoja tästä *Käyttöopas*.

Video-opastukset

Siirry alla olevaan osoitteeseen tai skanna QR-koodi, niin voit katsoa opastusvideoita, joissa esitetään tuotteen turvalliset käyttötavat:



<https://www.dji.com/osmo-action-6/video>

Sisältö

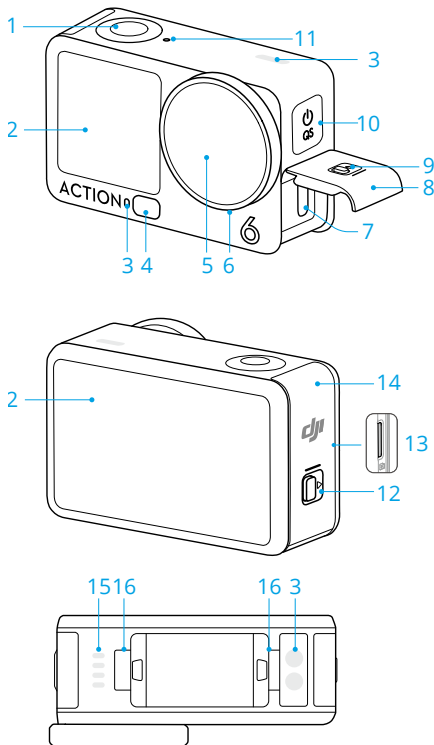
Tämän käyttöoppaan käyttö	3
Selite	3
Lue ennen käyttöä	3
Video-opastukset	3
1 Tuoteprofiili	5
1.1 Yleiskatsaus	6
1.2 Kaareva itsekiinnittyvä pohja	6
1.3 Osmo-jatkovarsi 1,5 m	8
1.4 Akkukotelo	9
2 Käytön aloittaminen	11
2.1 Akun kiinnittäminen ja lataaminen	11
2.2 Aktivointi	11
2.3 Laiteohjelmiston päivitys	12
3 Tuotteen käyttäminen	14
3.1 Painikeominaisuudet	14
3.2 Kosketusnäytön käyttö	15
Kuvaustilan määrittäminen	16
Kuvausparametrien asettaminen	17
Ohjauskeskus	18
3.3 Superhidastettu liike	20
3.4 Materiaalin tallennus ja siirto	21
Tallennustila	21
Tiedostojen siirtäminen	21
Tiedostojen siirtäminen mobiililaitteelle	21
Tiedostojen siirtäminen tietokoneelle	22
3.5 Verkkokameratila	22
3.6 Sivusuojien irrottaminen/asentaminen	23
3.7 Käyttöilmoitukset	24
Vedenalainen käyttö	24
Akku	25
Puhdistaminen	26
4 Tekniset tiedot	27

1 Tuoteprofiili

Lisävarusteet voivat vaihdella yhdistelmästä riippuen, ja niitä voi ostaa myös erikseen. Katso täydellinen luettelo yhteensopivista lisävarusteista [virallisesta kaupasta](#).

Lisävaruste	Osmo Action 6 -vakioyhdistelmä	Osmo Action 6 -seikkailuyhdistelmä
Osmo-kaksisuuntainen pikakiinnityssovitin (jäljempänä "Pikakiinnityssovitin")	✓	✓
Osmo Action -kaareva itsekiinnittyvä pohja (jäljempänä "Kaareva itsekiinnittyvä pohja")	✓	✓
Osmo -monitoiminen akkukotelo 3 (jäljempänä "Akkukotelo")	-	✓
Osmo-jatkovarsi 1,5 m	-	✓

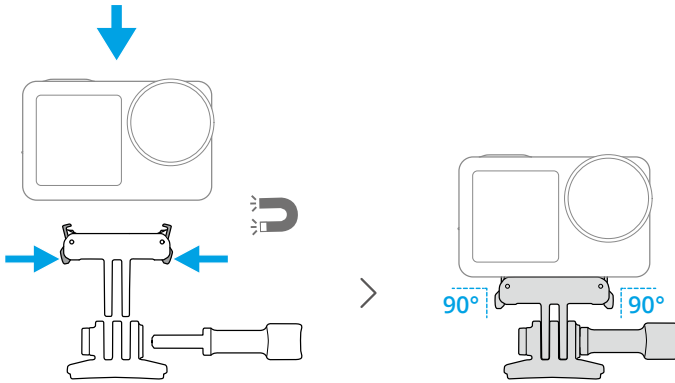
1.1 Yleiskatsaus



1. Suljin-/tallennuspainike
2. Kosketusnäyttö
3. Mikrofoni
4. Väriämpötila-anturi
5. Objektiivi
6. Objektiivin suojakansi
7. USB-C-portti
8. USB-C-portin suojus
9. USB-C-portin suojuksen vapautuspainike
10. Virta-/pikakytkinpainike
11. Painetunnistin
12. Akkulokeron kannen vapautuspainike
13. microSD-korttipaikka
14. Akkulokeron kansi
15. Kaiutin
16. Pikavapautusaukko

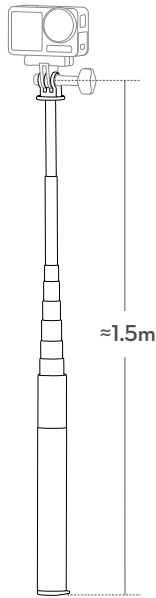
1.2 Kaareva itsekiinnittyvä pohja

Kamera voidaan kiinnittää tukevasti sileille ja puhtaille kaareville pinnoille Kaareva itsekiinnittyvä pohja-kiinnikkeen avulla.



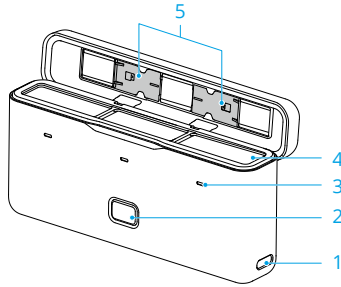
- ⚠ • Paina kameraa alaspäin, kunnes pikavapaussovittimen kiinnikkeen pidikkeet ovat tiukasti kameran pikavapausaukoissa, ja kiristä sitten lukitusruuvit. Irrota kamera painamalla pikavapaussovittimen kiinnikkeen molempia pidikkeitä.
- Kiinnitä tarrapohja ja pidä sitä painettuna vähintään 10 sekuntia. On suositeltavaa odottaa 30 minuuttia ennen kameran kiinnittämistä.
- Tarrapohja voidaan kiinnittää puhtaille ja kaareville pinnoille vain kerran. Tarrapohjaa EI SAA kiinnittää pintoihin, jotka ovat tasaisia, karheita, jauheen peittämiä, hilseileviä tai pölyn tai hiekan peittämiä tai joissa on öljy-, vaha- tai vesitahroja. Sellaisissa tapauksissa sovitinkiinnike ei välttämättä kiinnity kunnolla.
- Tarrapohjan suositeltu levityslämpötila on -10–40 °C. ÄLÄ kiinnitä tarrapohjaa pintaan, jonka lämpötila on korkeampi tai matalampi.

1.3 Osmo-jatkovarsi 1,5 m



-
- ⚠ • Jatkovartta EI SAA pudottaa eikä lyödä mitenkään käytön aikana vaurioiden välttämiseksi.
 - Jatkovartta EI SAA ravistaa voimakkaasti, kun se on asennettu kameraan, jottei se vahingoittuisi.
 - Poista hiekka huuhtelemalla laite puhtaalla vedellä vedenalaisen käytön jälkeen.
 - Jatkovartta EI SAA käyttää ukkosmyrskyjen aikana, jotta vältettäisiin salamaniskut.
-

1.4 Akkukotelo



1. USB-C-portti
2. Tilapainike
Akun varaus tarkistetaan painamalla kerran.
3. Tilaa osoittavat merkkivalot

Akun varaustaso

Tasainen punainen valo 0-20 %

Palaa keltaisena vilkkumatta 20 %-80 %

Tasainen vihreä 80-100 %

Lataus- ja purkaustila

Pois päältä Vastaavassa akkuportissa oleva akku on täyteen latautunut tai purkautunut.

Hengitys Vastaava akku latautuu.

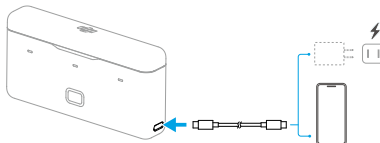
Vilkkuu vihreänä peräkkäin Akkua ei ole asennettu.

Vilkkuu punaisena Viallinen akku on asetettu vastaavaan akkuporttiin.

4. Akkuliitännät
5. microSD-korttipaikka



Kun akut on asetettu paikoilleen, akkukotelo voi ladata akkuja tai ulkoisia laitteita, kuten älypuhelimia.



- Kun lataat akkuja, suosittelemme käyttämään USB-C-laturia, joka tukee PD (Power Delivery) tai PPS (ohjelmoitava virtalähde). Korkeimman tehotason akku ladataan ensin.
- Ulkoisia laitteita ladattaessa vähiten varausta sisältävä akku purkautuu ensin.

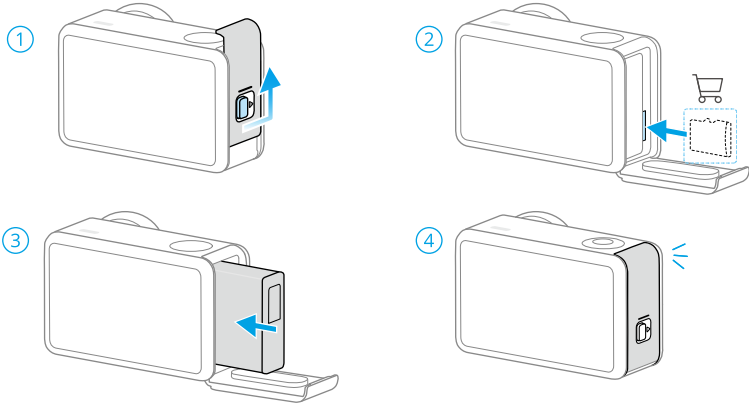


- Aseta akkukotelo tasaiselle ja vakaalle alustalle käytön aikana. Varmista, että laite on asianmukaisesti eristetty tulipalovaaran välttämiseksi.
 - Akkuliitäntöjen metalliliittimiä EI SAA koskettaa.
 - Puhdista metalliliittimet puhtaalla, kuivalla liinalla, jos niissä on näkyvää likaa.
 - Akkukotelo ei ole vedenpitävä. ÄLÄ aseta sitä veteen tai kaada mitään nestettä kotelon päälle.
-

2 Käytön aloittaminen

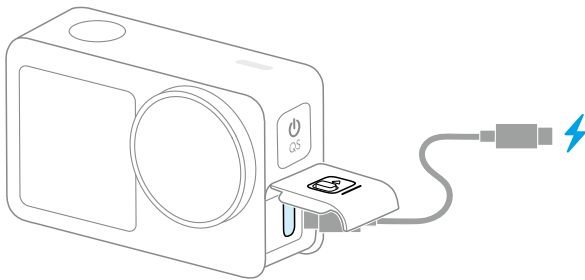
2.1 Akun kiinnittäminen ja lataaminen

Aseta akku paikalleen ja sulje kansi kokonaan.



💡 Kamerassa on 50 Gt käytettävissä olevaa tallennustilaa, ja se tukee microSD-kortteja tallennustilan laajentamista varten. Katso suositellut microSD-kortit kohdasta [Tekniset tiedot](#).

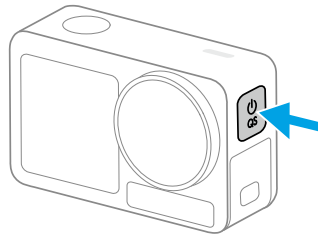
Suosittellemme käyttämään PD- tai PPS-tyyppistä USB-C-laturia.



2.2 Aktivointi

Muista aktivoida kamera DJI Mimo -sovellus-painikkeella ennen ensimmäistä käyttökertaa.

1. Kamera käynnistetään painamalla virtapainiketta pitkään.



2. Skannaa näytöllä oleva QR-koodi ladataksesi DJI Mimo -sovellus:n.
 3. Ota Wi-Fi ja Bluetooth käyttöön mobiililaitteessa.
 4. Käynnistä DJI Mimo -sovellus mobiililaitteella, napauta kamerakuvaketta muodostaaksesi yhteyden kameraan ja seuraa sitten ohjeita kamerasen aktivoinniseksi.
- Kun kameraa käytetään DJI Mimo -sovellus kanssa, voit seurata nykyistä kameranäkymää, asettaa kamerasen parametrit ja ohjata kameraa mobiililaitteella.



- Voit tarkistaa sovelluksen tukemat Android- ja iOS-käyttöjärjestelmäversiot osoitteesta <https://www.dji.com/downloads/djiapp/dji-mimo>.
- Sovelluksen käyttöliittymä ja toiminnot voivat vaihdella ohjelmistoversion päivityessä. Todellinen käyttökokemus perustuu käytettyyn ohjelmistoversioon.



Jos yhteyden muodostamisessa DJI Mimo -sovellus kanssa ilmenee ongelmia, noudata seuraavia ohjeita:

1. Tarkista, että sekä Wi-Fi- että Bluetooth-yhteys on käytössä mobiililaitteessa.
2. Varmista, että DJI Mimo -sovellus -laitteessa on viimeisin laiteohjelmistoversio.
3. Pyyhkäise kamerasen live-näkymässä näytön yläreunasta alaspäin ja napauta **> Langaton yhteys > Nollaa yhteys**. Kamera nolaa kaikki yhteydet ja Wi-Fi-salasanat.

2.3 Laiteohjelmiston päivitys

Kohdassa DJI Mimo -sovellus näkyy kehote, kun uusi laiteohjelmisto on saatavilla. Napauta kehotetta ja päivitä laiteohjelmisto noudattamalla näytön ohjeita.

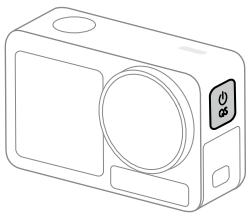


- Jos päivitys epäonnistuu, suorita vianmääritystoimet.
1. Käynnistä kamera ja DJI Mimo -sovellus uudelleen.
 2. Ota Wi-Fi ja Bluetooth käyttöön mobiililaitteessa.

3. Yhdistä kamera DJI Mimo -sovellukseen ja yritä päivitystä uudelleen.
Ota yhteyttä DJI-tukeen, jos päivitys epäonnistuu uudelleen.
-

3 Tuotteen käyttäminen

3.1 Painikeominaisuudet



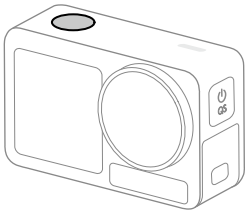
Virta-/pikakäytkinpainike

- Paina ja pidä pohjassa: Virta päälle/pois.
 - Live-näkymässä: Paina kerran siirtyäksesi pikavaihtosivulle. Paina uudelleen selataksesi esiasetettuja kuvaustiloja*.
 - * Voit muokata esiasetuksia napauttamalla ●●● -painiketta pikavaihtosivun oikeassa yläkulmassa.
 - Videon tai hidastetun videon tallennuksen aikana: Napauta kuvaketta merkitäksesi "kohokohtat", mikä auttaa löytämään tietyt hetket nopeasti jälkimuokkauksen aikana ja lyhentää kohokohtien löytämiseen kuluvaa aikaa.
 - Muilla sivuilla: Paina kerran palataksesi live-näkymään.
-

Suljin-/tallennuspainike

Kun virta on päällä


- Paina kerran: Ota valokuva tai aloita/lopetta videotallennus.
- **Suljin-/tallennuspainikkeen suojaus** otetaan automaattisesti käyttöön, kun kamera sukeltaa 14 metrin* syvyyteen tai syvemmälle. Tässä tilassa ota valokuva tai aloita/lopetta tallennus painamalla pikavaihtopainiketta kerran ja siirry pikavaihtosivulle painamalla sitä kahdesti. Pintaan noustuasi poistu suojaustilasta ja palauta normaalit painiketoiminnot näytön ohjeiden mukaisesti.



- * Veden syvyys voi vaihdella veden olosuhteista ja laitteen tilasta riippuen; 14 m on vain viitteellinen arvo.

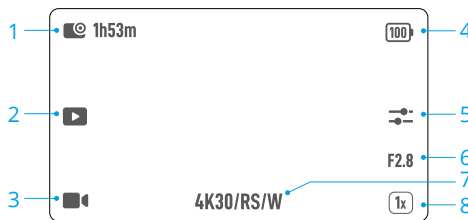
Kun virta on sammutettu

Paina kerran: Käynnistä ja aloita tallennus (SnapShot). Tallennus pysäytetään painamalla painiketta uudelleen. Kuvauksen jälkeen kamera sammuu automaattisesti, jos sitä ei käytetä kolmeen sekuntiin.

- * SnapShot on nopein tapa aloittaa kuvaus, eikä yksikään hetki mene ohi. Oletusarvoisesti SnapShot käyttää viimeksi käytettyjä kuvausasetuksia. Muokkaamiseksi siirry Ohjauskeskukseen ja napauta  > SnapShot.

3.2 Kosketusnäytön käyttö


Kun kamera käynnistyy, kosketusnäyttö näyttää live-näkymän.




1. Tallennuskapasiteetti/jäljellä oleva tallennusaika

2. Toisto

Kosketusnäytössä näkyy viimeksi otettu tai toistettu valokuva tai video.

Toiston aikana voit napauttaa  -kuvaketta merkitäksesi ”kohokohtat”, mikä auttaa löytämään tietyt hetket nopeasti jälkieditoinnin aikana ja lyhentää kohokohtien löytämiseen kuluva-aikaa. Merkityt ”kohokohtat” voidaan katsella toiston aikana kohdassa DJI Mimo -sovellus.

-
-  • Videota toistettaessa voit toistaa videota kaksinkertaisella nopeudella painamalla pitkään mitä tahansa tyhjää kohtaa näytöllä.
- Toiston aikana pyyhkäise vasemmalta oikealle näytön reunasta palataksesi live-näkymään.
-

3. Shooting Mode (Kuvaustila)

4. Kameran akun taso


5. Kuva-/ääniparametrit

6. Aukon arvo

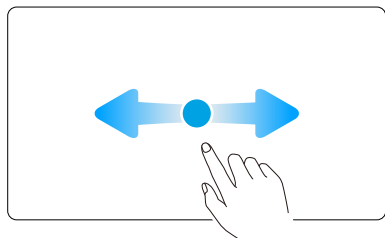
7. Kuvausasetukset

8. Zoomaus


Zoomauksen säätö on käytettävissä tietyissä kuvaustiloissa.

-
-  Kun Osmo Action 6 -makro-objektiivi on asennettu, zoomaus on pois käytöstä. Voit tarkentaa manuaalisesti paljon lähempänä oleviin kohteisiin kiertämällä tarkennusrengasta.
-

Kuvaustilan määrittäminen



1. Napauta kuvaketta tai pyyhkäise näyttöä vasemmalle tai oikealle siirtäksesi tilanvaihtosivulle.
2. Pyyhkäise valitaksesi kuvaustilan.

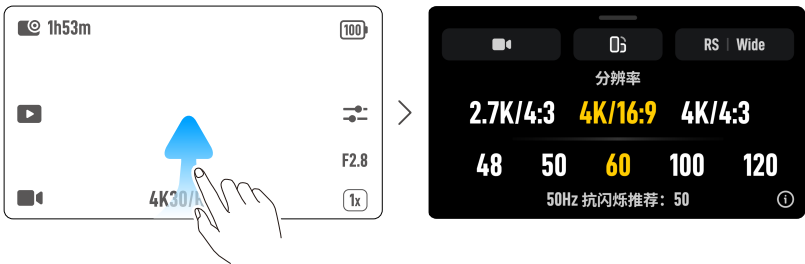
-
-  Hidastetut videot eivät sisällä ääntä. Äänitiedosto tallennetaan erillisenä tiedostona, ja sen polku on sama kuin videotiedoston. Tiedostot voidaan siirtää tietokoneeseen.
-


3. Napauta valittua kuvaustilaa tai pyyhkäise näytön alareunasta ylöspäin palataksesi live-näkymään.

Kuvausparametrien asettaminen

Eri kuvaustiloissa on tarjolla erilaisia asetettavia parametreja. Viittaa todelliseen käyttöliittymään.


1. Määritä parametrit kullekin kuvaustilalle pyyhkäisemällä ylös näytön alareunasta.




 Videotilassa napauta vasenta yläkulmaa ottaaksesi käyttöön esitallennuksen tai Loop-tallennuksen. Napauta oikeaa yläkulmaa asettaaksesi EIS-tilan ja näkökentän (FOV).


- **Esitallennus:** Kun tämä on käytössä, kamera esitallentaa materiaalia asetetun ajan kuluessa. Kun laukaisin-/tallennuspainiketta painetaan, kamera tallentaa viimeisimmän ennen laukaisin-/tallennuspainikkeen painamista tallennetun materiaalin ja jatkaa tallennusta, minkä jälkeen se tallentuu kokonaisuena videona. Tämän toiminnon avulla kamera tallentaa kuvamateriaalin ennen laukaisimen/tallennuspainikkeen painamista, mikä ei vie liikaa tallennustilaa ja auttaa tallentamaan kohokohtia (erityisesti kalastusta varten).
- **Loop-tallennus:** Loop-tallennustilaa käyttämällä kamera tallentaa videokuvaan korvaamalla vanhemmat tallenteet uudella videoaineistolla halutuun väliajoihin. Tämä toiminto säästää kameras tallennustilaa ja sopii käytettäväksi tilanteissa, joissa käyttäjä odottaa odottamattomien kohokohtien tallentamista (kuten autolla ajettaessa).
- **Kuvasuhde:** Oletusasetus on Automaattinen, mutta se voidaan asettaa myös Mukautettu-tilaan. Tämän asetuksen avulla voit tallentaa 4K-videoita ja rajata videoita jälkieditoinnissa kuvasuhteisiin, kuten 16:9 tai 9:16, sopien eri mediaalustoille.
- **EIS (elektroninen kuvanvakautus) -tila:**
 - Off (pois päältä): Tallentaa videon suurimmalla kuva-alalla (FOV).

- **RockSteady:** vakauttaa materiaalia säilyttäen samalla liikkeen dynamiikan, mikä sopii ensimmäisen persoonan perspektiivikuvaukseen.
- **RockSteady+:** Näiden kuvien reunoja kavennetaan hieman RockSteady-tilaan verrattuna, mikä parantaa vakautustehon.
- **HorizonBalancing:** Tämä tila vähentää kuvien tärinää vaakasuunnassa $\pm 45^\circ$:n sisällä säilyttäen samalla korkean kuvanlaadun.
- **HorizonSteady:** Poistaa rullausakselin tärinät 360° :n sisällä. Se varmistaa, että kuva pysyy suorassa ja vakaana jopa tilanteissa, joissa on voimakkaita töyssyjä tai käännöksiä.

 Jos haluat tallentaa videoita gyroskooppidatan kanssa, poista EIS-tila käytöstä ja aseta kameran kuvakulma tilaan **Laaja**.

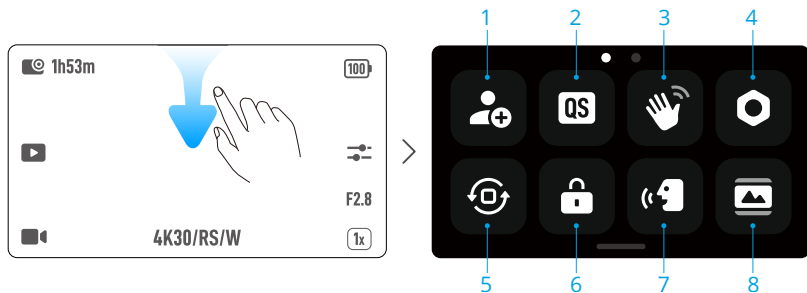
Kun olet asettanut parametrit, pyyhkäise näytön yläreunasta alaspäin palataksesi live-näkymään.

2. Napauta live-näkymässä  säätääksesi kuvan ja äänen parametreja. Säädä pro-parametreja napauttamalla **PRO**.

-  • Napauta **Muuttuva aukko** valitaksesi sopivan aukkotilan kuvausympäristösi mukaan. Eri kuvaustiloissa voidaan asettaa erilaisia aukkoasetuksia. Lisätietoja on virallisella verkkosivustolla.
- D-Log M on suunniteltu ammattimaiseen värimäärittelyyn jälkieditoinnin yhteydessä. Suurta kontrastia vaativissa tai värikkäissä kuvaustilanteissa (esim. puutarha, pelto jne.) tämä vaihtoehto voi laajentaa dynaamista aluetta, jolloin värejä voidaan muokata paremmin jälkikäsittelyssä.

Ohjauskeskus

Siirry ohjauskeskukseen pyyhkäisemällä alas näytön yläreunasta. Palaa live-näkymään pyyhkäisemällä ylöspäin näytön alaosasta.



1. Mukautetut tilat

Tallenna nykyiset kuvausasetukset mukautettuna tilana ja valitse kohtaus. Tämän jälkeen mukautetut tilat voidaan ottaa suoraan käyttöön vastaavissa kuvaustilanteissa.

2. Pikakytkin

Aseta pikakytkinpainikkeella käytettävissä olevat tilat: Kun pikakytkinpainikkeen toiminnoksi on asetettu tilanvaihto, voit mukauttaa pikavaihtotilaja kuvaustilavalikossa ja ottaa käyttöön/poistaa käytöstä äänikehoteen tilaa vaihdettaessa.



Kun äänikehote on käytössä, kamera ilmoittaa nykyisen kuvaustilan aina, kun painat Quick Switch -painiketta. Kun kamera on asennettu kypärään tai muuhun vaikeasti nähtävään paikkaan, käyttäjät voivat valita haluamansa tilan tarkasti äänikehoteella.

3. Eleohjaus

Kun tämä on käytössä, voit käyttää käsieleitä valokuvien ottamiseen tai tallennuksen aloittamiseen/pysäyttämiseen.

4. Asetukset

• Langaton mikrofoni

Noudata näytön ohjeita yhdistämistä varten. Linkityksen jälkeen voit ohjata kameraa lähettimellä ja käynnistää tallennuksen, jolloin lähetin taltioi äänen. Kun lähetin linkitetään kameraan, säädä lähettimen äänen parametreja napauttamalla Langattoman mikrofonin asetukset.

Kamera voi yhdistää samanaikaisesti kahteen DJI:n langattomaan mikrofonilähettimeen. Vieraile DJI-verkkosivustolla ja katso lisätietoa mikrofonin käyttöohjeesta.

• Langattomat nappikuulokkeet

Varmista, että nappikuulokkeet ovat paritustilassa. Kun laitteen nimi ilmestyy luetteloon, napauta yhdistääksesi. Kun yhteys on muodostettu, kamera tallentaa videoita nappikuulokkeiden tallentamalla äänellä.

* Langattomat nappikuulokkeet tukevat vain tallennusta, eikä niitä voi käyttää äänen toistoon.

• Syvyys ja korkeus

Kun syvyyden ja korkeuden liittyvät asetukset ovat käytössä, tallennettu video sisältää syvyys- tai korkeustiedot. Tallennettua dataa voidaan myös lisätä videomateriaaliin visualisoidussa muodossa DJI Mimo -sovellus-sovelluksen kojelautaominaisuuden avulla, mikä voi paremmin esitellä jännittäviä urheiluhetkiä.

- **Sisäänrakennettu mikrofonin äänen varmuuskopiointi**

Langattomilla mikrofoneilla tallennettaessa käyttäjät voivat ottaa käyttöön sisäänrakennetun mikrofonin äänen varmuuskopiointitoiminnon, joka tallentaa samanaikaisesti kameran mikrofonista. Tämä varmuuskopioääni voidaan tallentaa joko erillisenä .aac-tiedostona tai videotiedostoon upotettuna ylimääräisenä ääniraidana.

- **Aikakoodi**

Nollaa aikakoodi tai synkronoi järjestelmän ajan kanssa. Kameran aikakoodi voidaan myös synkronoida aikakoodin synkronoijalla käyttämällä USB-C-porttia.

Näytä aikakoodi live-näkymässä napauttamalla **Aikakoodin näyttö**.

5. Suuntauksen lukitus

6. Näytön lukitus

7. Ääniohjaus


Ota ääniohjaus käyttöön ohjatakseksi kameraa äänikomennoilla.


Yksinkertaistettu kiina ja englanti ovat käytettävissä olevat kielet. Katso täydellinen luettelo komennoista näytön käyttöliittymästä.

8. Täysi etunäyttö

3.3 Superhidastettu liike

Superhidastettu liike-toiminto analysoi tallennetun videon ruutu kerrallaan ja muodostaa hidastettuja videoita. Toiminto on erityisen hyödyllinen esimerkiksi pyöräilyssä ja alppihihdossa sekä muissa nopeissa urheilulajeissa tapahtuvien jännittävien hetkien esittelyyn.

Kun toistat videota, valitse tietty kohta ja napauta  -kuvaketta luodaksesi superhidastetun videoleikkeen. Voit esikatsella hidastetun liikkeen tehostetta generointitapahtuman aikana napauttamalla **Esikatsele**.

Voit keskeyttää superhidastetun videoleikkeen generoinnin napauttamalla **Peruuta**. Voit poistaa superhidastetun videoleikkeen napauttamalla oikeassa yläkulmassa olevaa  -kuvaketta videon toiston aikana.



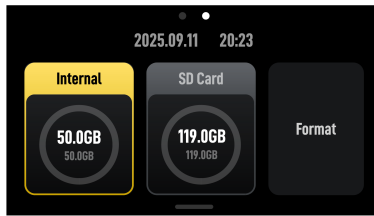
- Kamera suorittaa 4x ruutuinterpoloinnin, joten kamera voi generoida hidastettuja videoita jopa 960 ruudun sekuntinopeudella.
- Yksittäiseen videoon voidaan lisätä jopa 6 superhidastettua videoleikettä.

- Superhidastettu liike on saatavilla vain 4K/2.7K/1080p 16:9 -videolle, jonka ruutunopeus on vähintään 100 ruutua sekunnissa. Kaikki superhidastetut videot generoidaan 1080p-muodossa.
- Videon ensimmäiset 1,5 sekuntia ja viimeiset 2 sekuntia eivät tue superhidastettujen videoleikkeiden generointia.

3.4 Materiaalin tallennus ja siirto

Tallennustila

Tarkista tallennustiedot pyyhkäisemällä alas näytön yläreunasta ja sitten pyyhkäisemällä vasemmalle.



Kamerassa on sisäänrakennettu tallennustila, ja se tukee myös tallennustilan laajentamista asentamalla microSD-kortin.

Alusta sisäinen tallennustila tai microSD-kortti napauttamalla **Tallennustila**.

- ⚠ Alustaminen poistaa kaikki tiedot pysyvästi. Muista varmuuskopioida kaikki tarvittavat tiedot ennen alustamista.

Tiedostojen siirtäminen

- 💡 • Kun siirrät tiedostoja kaapeleilla ja kamera ei tunnista kytkettyä laitetta automaattisesti, siirry ohjauskeskukseen, napauta **> USB-tila** ja kytkke kamera uudelleen.

Tiedostojen siirtäminen mobiililaitteelle

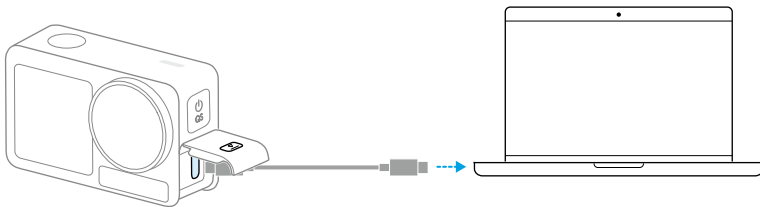
- Yhdistä kamera DJI Mimo -sovellukseen ja napauta albumikuvaketta esikatsellaksesi valokuvia ja videoita. Lataa kuvia ja videoita napsauttamalla **↓**.

- OTG-yhteyttä tukevilla mobiililaitteissa tiedostot voidaan siirtää USB-tilassa. Käytä mukana toimitettua kaapelia liittääksesi kameran mobiililaitteeseen. Kun yhteys on muodostettu, voit katsella ja siirtää valokuvia ja videoita laitteen albumin tai tiedostonhallinnan kautta.
- Mutual Transfer Alliance (MTA) -protokollaa tukevilla Android-laitteissa tiedostot voidaan siirtää jakamistoiminnolla. Varmista ennen käyttöä, että puhelin tukee MTA-protokollaa ja tarvittavat käyttöoikeudet on otettu käyttöön. Valitse tiedostosi albumista, napauta (📁) ja noudata näytön ohjeita.

Kuvia ja videoita voidaan jakaa suoraan DJI Mimo -sovellus:stä sosiaalisen median alustoille.

Tiedostojen siirtäminen tietokoneelle

Kytke kameraan virta ja yhdistä se tietokoneeseen USB-C-kaapelilla. Kun yhteys tietokoneeseen on muodostettu, näkyviin tulee ponnahdusikkuna. Napauta Siirrä tiedosto: USB ladataksesi tiedostot kamerasta tietokoneeseen. Kun tiedostoa siirretään, kamera ei voi ottaa valokuvia tai tallentaa videoita.



💡 Kytke laite uudelleen tietokoneeseen, jos tiedostonsiirto keskeytyy.

3.5 Verkkokameratila

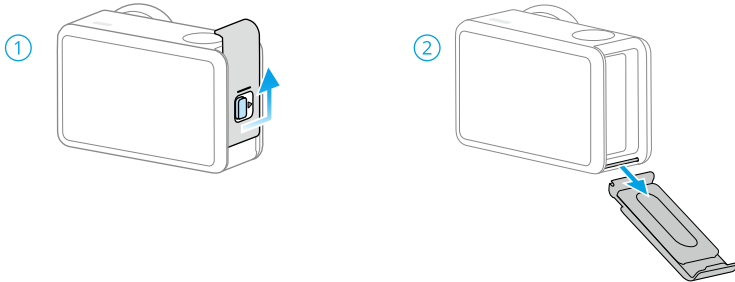
Tuotetta voidaan käyttää tietokoneen verkkokamerana. Kytke tuotteeseen virta ja yhdistä se tietokoneeseen USB-kaapelin avulla. Siirry verkkokameratilaan napauttamalla **Verkkokamera** kamerassa, jolloin kamera toimii verkkokameran syöttölaitteena. Näytön alareunassa näkyy Verkkokamera.

Aloita tallennus napauttamalla suljin-/tallennuspainiketta. Käyttäjät voivat esikatsella tallennettuja videoita poistuttuaan verkkokameratilasta.

3.6 Sivusuojien irrottaminen/asentaminen

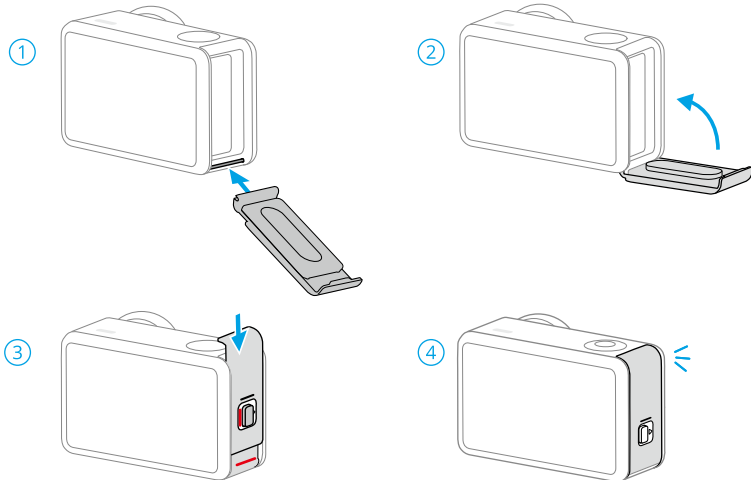
Kameran molemmat sivusuojat voidaan irrottaa. Kuvissa esimerkkinä on käytetty paristolokeron kantta.

Irrottaminen



Asennus

Varmista, että kansi on vapautettu ja punainen merkki näkyy. Kohdistista kannen ura kameran kiinnitystapin kanssa.



3.7 Käyttöilmoitukset

Vedenalainen käyttö

- ⚠ • Tuotetta voidaan käyttää veden alla jopa 20 metrin syvyydessä.
 - Kun tuotetta käytetään Osmo Action 6 -vedenpitävä kotelo kanssa, sitä voidaan käyttää veden alla jopa 60 metrin syvyydessä.
-

Noudata seuraavia varotoimia **ennen kuin käytät tuotetta vedessä**.

1. Varmista, että akku ja akkukotelo ovat kuivat ja puhtaat, ennen kuin asetat akun paikalleen. Muutoin se saattaa vaikuttaa akun kontaktiin ja vedenpitävyyteen. Varmista, että akkulokeron kansi on kunnolla kiinni akun asettamisen jälkeen. Huomaa, että punaiset merkit eivät saa näkyä sen jälkeen, kun kansi on kiinnitetty asianmukaisesti.
2. Varmista, että USB-C-portin kansi ja objektiivin suojakansi on asennettu ja kiinnitetty kunnolla ja että vedenpitävä tiiviste on puhdas. Muutoin se vaikuttaa laitteen vedenpitävyyteen. Tuotteen kaikki reiät on suojattu vesitiiviillä materiaalilla. Reikiä EI SAA pistellä.
3. Tarkista, että objektiivin suojus on hyvässä kunnossa. Jos se on vaurioitunut, vaihda se välittömästi. Varmista, että objektiivi ja objektiivin suojus ovat kuivat ja puhtaat. Terävät tai kovat esineet voivat vahingoittaa objektiivia ja heikentää kameran toimintakykyä. Varmista, että objektiivin suojakansi on kiinnitetty tukevasti ja ettei objektiivin pohjassa oleva kumirengas ole irronnut.
4. Tuote EI ole vedenpitävä käytettäessä Osmo Action 6 -makro-objektiivi-laitteen kanssa.

Noudata seuraavia varotoimia **käytettäessä tuotetta vedessä**.

1. Vältä hyppäämistä veteen suurella nopeudella tuotteen kanssa. Sellaisissa tapauksissa veteen osumisen voima voi aiheuttaa vuodon.
2. ÄLÄ käytä tuotetta kuumissa lähteissä, syövyttävissä nesteissä tai vedenalaisissa ääriympäristöissä.

Noudata seuraavia varotoimia **sen jälkeen, kun olet käyttänyt tuotetta vedessä**.

1. Huuhtele kameraosa puhtaalla hanavedellä sen jälkeen, kun sitä on käytetty veden alla. Jätä laite kuivumaan ennen sen käyttöä uudelleen. Pyyhi kameran pinta pehmeällä ja kuivalla liinalla.
2. ÄLÄ kuivaa kameraa hiustenkuivaajalla. Muuten mikrofonin kalvo ja sisäänrakennettu hengittävä kalvo rikkoutuvat, eikä kamera ole enää vesitiivis.

3. Kun olet käyttänyt kameraa vedessä, avaa akkulokeron kansi siten, että se osoittaa alaspäin, jotta vesi ei pääse virtaamaan akkulokeroon akkua vaihdettaessa. Pyyhi vesipisarat pois akkulokerosta ja puhdista punainen vesitiivis tiivisterengas, jotta siihen ei jää vierasaineita. Muutoin laitteen vesitiiveys heikentyy seuraavalla käyttökerralla.
4. Kun vaihdat linssin suojusta, varmista, että kamera on kuiva. Kun kameraa on käytetty vedessä, anna sen kuivua ennen kuin käytät sitä uudelleen. Tämä estää veden pääsyn objektiivin suojukseen ja objektiivin huurtumisen.

Noudata seuraavia varotoimia **käyttäessäsi tuotetta vedenpitävän kotelon kanssa:**

1. Varmista, että kumitiiviste on puhdas ja tukevasti paikallaan käytön aikana.
2. Varmista, että vesitiivis kotelo on kuiva (parhaat tulokset saadaan asettamalla huurtumaton kuitu koteloon käytön aikana) ja varmistamalla, että salpa on kunnolla kiinni.
3. On suositeltavaa upottaa vedenpitävä kotelo veteen noin viideksi minuutiksi kotelon kunnollisen toiminnan varmistamiseksi ennen käyttöä.
4. Huuhtelee kotelo vesijohtovedellä korroosion estämiseksi, kun olet käyttänyt sitä meressä.



- Kosketusnäyttöjä voidaan käyttää myös silloin kun pinta on kostea.
 - Kosketusnäytöt eivät toimi, kun tuote on kokonaan veden alla. Käyttäjät voivat aloittaa tallennuksen painamalla kameran painikkeita. Laukaisin-/tallennuspainike poistuu käytöstä automaattisesti, kun kameraa käytetään ilman vedenpitävää koteloa yli 14 metrin syvyydessä.
-

Akku

1. ÄLÄ käytä ei-virallisia akkuja. DJI ei ole vastuussa muiden kuin virallisten akkujen käytön aiheuttamista vaurioista.
2. Käytä akkua lämpötila-alueella, joka on annettu kohdassa <https://www.dji.com/osmo-action-6/specs>. Jos akkua käytetään korkeissa lämpötiloissa, seurauksena voi olla tulipalo tai räjähdys. Ennen kuin akkua käytetään alhaisessa lämpötilassa, on suositeltavaa ladata akku täyteen normaaliämpötilaisessa ympäristössä. Akun lataaminen ihanteellisessa lämpötilassa voi pidentää akun käyttöikää.
3. Tyhjennä akku kokonaan ja lataa jälleen täyteen kolmen kuukauden välein, jotta akku pysyy hyvässä kunnossa.
4. Akku on suunniteltu lopettamaan lataus, kun se on ladattu täyteen. Latausprosessi on hyvä suorittaa valvotusti, ja laturi kannattaa kytkeä irti, kun akku on täysin latautunut.

5. Kun akkujännite on liian matala, akku siirtyy virransäästötilaan. Kun akkua ladataan, se poistuu virransäästötilasta.
6. Täysin purkautunutta akkua EI SAA säilyttää täysin tyhjänä pitkiä aikoja. Muuten akun varaus voi purkautua liikaa, mistä voi seurata pysyvää vahinkoa akkukennolle.
7. Pura akku 40–65 %:iin, jos sitä ei käytetä 10 päivään tai pitempään. Tällä tavoin akun käyttöikä voi pidentää merkittävästi.

Puhdistaminen

1. ÄLÄ läikytä alkoholia tai puhdistusainetta sisältäviä nesteitä kameran päälle.
2. Jos mikrofonin reiät, tuuletusaukot tai kameran muut reiät tukkeutuvat hiekasta tai muusta vierasaineesta, huuhtele ne puhtaalla vedellä, kun kamera on tiiviissä, vedenkestävässä tilassaan.
3. Puhdista linssin suojus vedellä tai linssinpuhdistuskynällä, linssin ilmapuhaltimella tai linssinpuhdistusliinalla. ÄLÄ irrota linssinsuojusta usein, jotta linssinsuojuksen sisälle ei pääse kertymään pölyä, mikä voi vaikuttaa kuvauksen laatuun.
4. Puhdista linssi linssinpuhdistuskynällä, linssin ilmapuhaltimella tai linssinpuhdistusliinalla.
5. Puhdista akku ja akkukotelo puhtaalla ja kuivalla liinalla.
6. Varmista, että kameran pikavapautusaukot ovat puhtaita pölystä ja hiekasta, kun kiinnität pikavapautussovittimen.

4 Tekniset tiedot

Tarkista tekniset tiedot seuraavalta verkkosivustolta.

<https://www.dji.com/osmo-action-6/specs>



Ota yhteyttä
DJI-TUKI

Tähän sisältöön voidaan tehdä muutoksia ilman ennakoilmoitusta.
Lataa uusin versio osoitteesta



<https://www.dji.com/osmo-action-6/downloads>

Jos sinulla on kysyttävää tästä asiakirjasta, ota yhteyttä DJI:hin lähettämällä viesti
osoitteeseen **DocSupport@dji.com**.

DJI ja OSMO ovat DJI:n tavaramerkkejä.

Tekijänoikeus © 2025 DJI Kaikki oikeudet pidätetään.