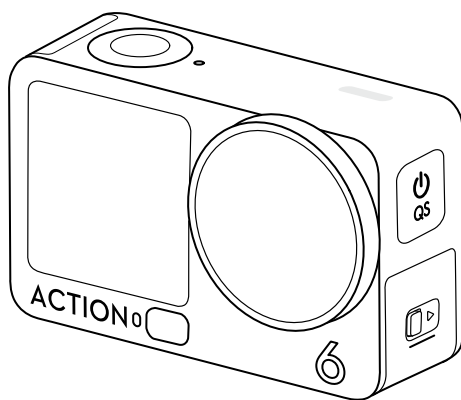


dji OSMO ACTION 6

Bruksanvisning

v1.0 2025.11





Dette dokumentet er opphavsrettslig beskyttet av DJI med alle rettigheter forbeholdt. Med mindre annet er godkjent av DJI, er du ikke kvalifisert til å bruke eller la andre bruke dokumentet eller noen del av dokumentet ved å reprodusere, overføre eller selge dokumentet. Kun anse dette dokumentet og innholdet deri som instruks for å bruke DJI-produkter. Dokumentet skal ikke brukes til andre formål.

I tilfelle avvik mellom forskjellige versjoner, skal den engelske versjonen ha forrang.

Søk etter nøkkelord

Søk etter nøkkelord som «batteri» og «installasjon» for å finne et emne. Hvis du bruker Adobe Acrobat Reader til å lese dette dokumentet, trykker du på Ctrl+F i Windows eller Command+F på Mac for å starte et søk.

Navigering til et emne

Vis en fullstendig liste over emner i innholdsfortegnelsen. Klikk på et emne for å navigere til den delen.

Utskrift av dette dokumentet

Dette dokumentet støtter utskrift med høy oppløsning.

Hvordan bruke denne bruksanvisningen

Tegnforklaring

⚠ Viktig

💡 Råd og tips

📖 Referanse

Les før bruk

DJI™ tilbyr deg opplæringsvideoer og følgende dokumenter:

1. «Retningslinjer for sikkerhet»
2. «Hurtigstartveiledning»
3. «Bruksanvisning»

Det anbefales at du ser på alle opplæringsvideoer og leser gjennom «Retningslinjer for sikkerhet» før du bruker produktet for første gang. Sørg for å lese «Hurtigstartveiledning» før du bruker produktet for første gang, og se denne «Bruksanvisning» for mer informasjon.

Opplæringsvideoer

Gå til adressen nedenfor eller skann QR-koden for å se opplæringsvideoene, som viser hvordan du bruker produktet på en trygg måte:



<https://www.dji.com/osmo-action-6/video>

Innhold

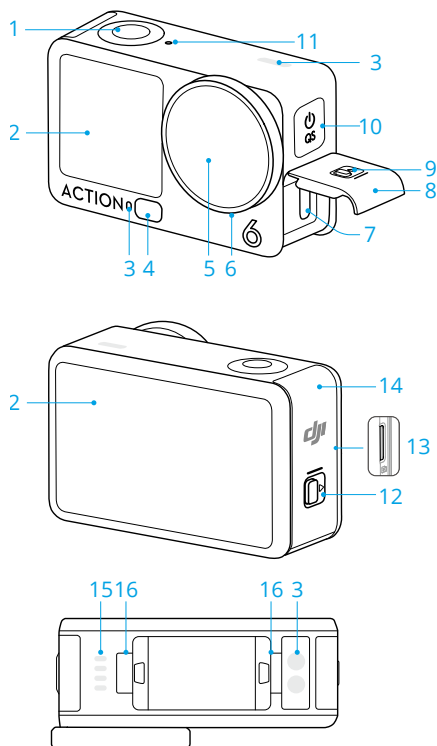
Hvordan bruke denne bruksanvisningen	3
Tegnforklaring	3
Les før bruk	3
Opplæringsvideoer	3
1 Produktprofil	5
1.1 Oversikt	6
1.2 Klebebase for buede overflater	6
1.3 Osmo 1,5 m forlengelsesstang	8
1.4 Batterietui	9
2 Komme i gang	11
2.1 Feste batteriet og lading	11
2.2 Aktivering	11
2.3 Fastvareoppdatering	12
3 Bruk av produktet	14
3.1 Knappfunksjoner	14
3.2 Betjene berøringsskjermen	15
Valg av opptaksmodus	16
Sette opp opptaksparametre	17
Kontrollcenter	18
3.3 Supersakte film	20
3.4 Opptakslagring og overføring	21
Lagringsplass	21
Overføre filer	21
Overføre filer til en mobilenhet	21
Overføre filer til en datamaskin	22
3.5 Webkameramodus	22
3.6 Ta av / sette på sidedeksler	22
3.7 Bruksvarsler	23
Bruk under vann	23
Batteri	25
Rengjøring	25
4 Spesifikasjoner	27

1 Produktprofil

Tilbehør kan variere avhengig av pakken og kan også kjøpes separat. Besøk [den offisielle butikken](#) for en fullstendig liste over kompatibelt tilbehør.

Tilbehør	Osmo Action 6 Standard Combo	Osmo Action 6 Adventure Combo
Osmo adapterfeste for hurtigtløser med to retninger (heretter kalt «Adapterfeste for hurtigtløser»)	✓	✓
Osmo Action buet limbasesett (heretter kalt «Klebebase for buede overflater»)	✓	✓
Osmo multifunksjonelt batterietui 3 (heretter kalt «Batterietui»)	-	✓
Osmo 1,5 m forlengelsesstang	-	✓

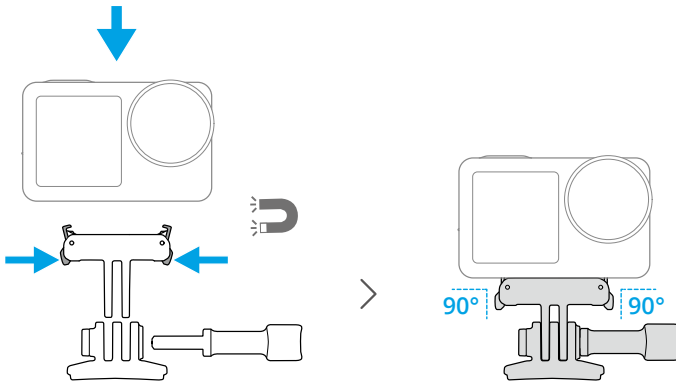
1.1 Oversikt



1. Lukker-/opptaksknapp
2. Trykkskjerm
3. Mikrofon
4. Fargetemperatursensor
5. Linse
6. Linsebeskyttende deksel
7. USB-C-port
8. USB-C-portdeksel
9. Utløserknapp for USB-C-portdeksel
10. Strøm-/hurtigbryter
11. Trykkføler
12. Utløserknapp for deksel til batterirom
13. microSD-kortspor
14. Batteriromdeksel
15. Høytaler
16. Hurtigutløsningsspor

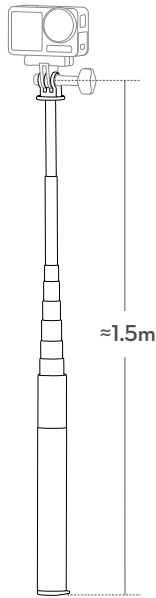
1.2 Klebebase for buede overflater

Kameraet kan monteres sikkert på glatte og rene buede overflater ved hjelp av Klebebase for buede overflater.



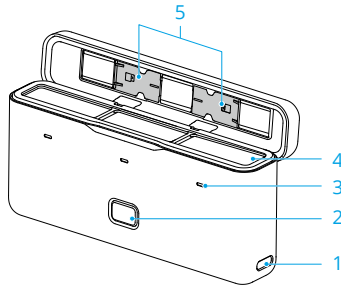
-
- ⚠
- Trykk ned på kameraet til klemmene på adapterfestet for hurtigtøseren er godt satt inn i hurtigkoblingene på kameraet, og stram deretter låseskruene. Trykk på begge klipsene på adapterfestet for hurtigtøseren når du fjerner kameraet.
 - Fest og trykk limbasen godt ned, og hold den i minst 10 sekunder. Det anbefales å vente i 30 minutter før du fester kameraet.
 - Klebebasen kan kun påføres på rene, buede overflater én gang. IKKE fest klebebasen til overflater som er flate, ru, pulverisert, skrellende, dekket med støv eller sand, eller har olje- eller vannflekker. Ellers kan det hende at adaptermonteringen ikke sitter godt fast.
 - Anbefalt påføringstemperatur for klebebasen er -10 til 40 °C (14 til 104 °F). •IKKE fest limbasen til en overflate med høyere eller lavere temperatur.
-

1.3 Osmo 1,5 m forlengelsesstang



-
- ⚠ • IKKE mist eller slå på forlengerstangen på noen måte når den er i bruk, for å unngå skade.
 - IKKE rist forlengelsesstangen kraftig når den er montert med kameraet, for å unngå skade.
 - Skyll med rent vann for å fjerne sand etter bruk under vann.
 - IKKE bruk forlengerstangen under tordenvær for å unngå lynnedslag.
-

1.4 Batterietui



1. USB-C-port
2. Statusknapp
3. Status-LED

Trykk en gang for å sjekke batterinivået.

Batterinivå	
Konstant rødt	0–20 %
Lyser gult	20 %–80 %
Lyser grønt	80 %–100 %

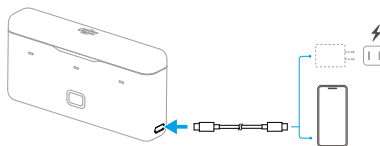
Lade- og utladingsstatus

Av	Batteriet i den tilsvarende batteriporten er fulladet eller utladet.
Pusting	Det tilsvarende batteriet lades.
Blinker grønt etter hverandre	Ingen batterier er satt inn.
Blinker rødt	Unormal batteri er satt inn i den tilsvarende batteriporten.

4. Batteriporтер
5. microSD-kortspor



Med batterier satt inn, kan batterikassen lade batteriene eller eksterne enheter som smarttelefoner.



- Når du lader batteriene, anbefales det at du bruker en USB-C-lader som støtter PD (Power Delivery) eller PPS (Programmable Power Supply). Batteriet med det høyeste strømnivået lades først.
- Når du lader eksterne enheter, vil batteriet med lavest strømnivå bli utladet først.

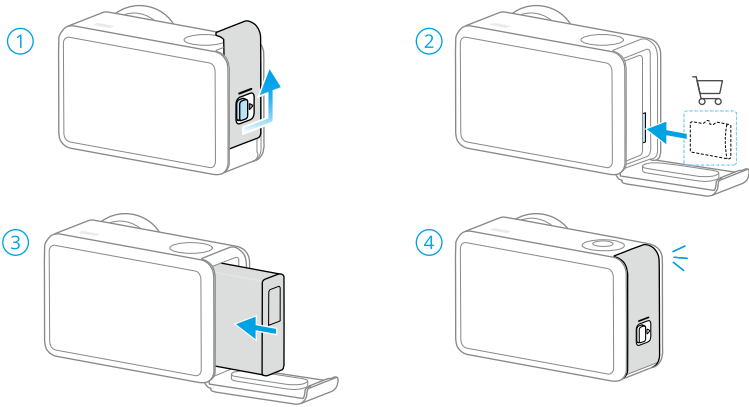


- Sett batteridekslet på et flatt og stabilt underlag når det er i bruk. Pass på at enheten er godt isolert for å unngå brannfare.
 - UNNGÅ berøring av batteriportenes terminaler som er laget av metall.
 - Rengjør terminalene som er laget av metall med en ren, tørr klut hvis den er synlig skitten.
 - Batteridekslet er ikke vanntett. IKKE plasser den i vann eller søl væske på dekslet.
-

2 Komme i gang

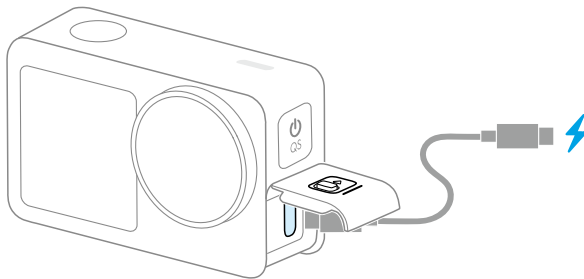
2.1 Feste batteriet og lading

Sett inn batteriet og lukk dekelet helt.



💡 Kameraet har 50 GB brukbar lagring og støtter microSD-kort for lagringsutvidelse. Se [Spesifikasjoner](#) for anbefalte microSD-kort.

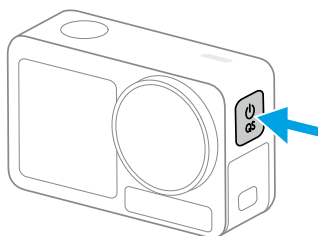
Det anbefales å bruke en USB-C-lader som støtter PD eller PPS.



2.2 Aktivering

Sørg for å aktivere kameraet med DJI Mimo-appen før det tas i bruk for første gang.

1. Trykk og hold strømknappen for å slå på kameraet.



2. Skann QR-koden på skjermen for å laste ned DJI Mimo-appen.
3. Aktiver wifi og Bluetooth på den mobile enheten.
4. Start DJI Mimo-appen på mobilenheten, trykk på kameraikonet for å koble til kameraet, og følg deretter instruksjonene for å aktivere kameraet.

Når kameraet brukes med DJI Mimo-appen, kan du overvåke gjeldende kameravising, angi kameraparametere og styre kameraet med en mobilenhet.

-
- ☰ • Du kan sjekke hvilke versjoner av Android og iOS som støttes av appen på <https://www.dji.com/downloads/djiapp/dji-mimo>.
 - Grensesnittet og funksjonene til appen kan variere etter som programvareversjonen blir oppdatert. Den faktiske brukeropplevelsen er basert på programvareversjonen som benyttes.

-
- 💡 Hvis du har problemer med å koble til DJI Mimo-appen, følger du trinnene nedenfor:
 1. Sørg for at både wifi og Bluetooth er aktivert på den mobile enheten.
 2. Kontroller at DJI Mimo-appen har den nyeste fastvareversjonen.
 3. I sanntidsvisning på kameraet, sveiper du ned fra toppen av skjermen og trykker på **☉ > Trådløs tilkobling > Tilbakestill tilkobling**. Kameraet tilbakestill alle tilkoblinger og wifipassord.

2.3 Fastvareoppdatering

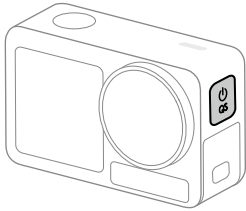
En melding vises i DJI Mimo-appen når ny fastvare er tilgjengelig. Trykk på ledeteksten og følg instruksjonene på skjermen for å oppdatere fastvaren.

-
- 💡 Hvis oppdateringen mislykkes, følger du stegene for feilsøking.
 1. Start kameraet på nytt og DJI Mimo-appen.
 2. Aktiver Wi-Fi og Bluetooth på mobilenheten.
 3. Koble kameraet til DJI Mimo-appen og prøv å oppdatere igjen.

Kontakt DJI-støtte hvis oppdateringen mislykkes igjen.

3 Bruk av produktet

3.1 Knappfunksjoner

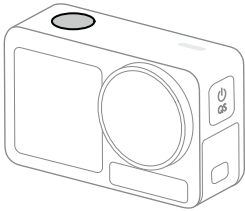


Strøm-/hurtigbryter

- Trykk og hold inne: Slå på/av.
 - I sanntidsvisningen: Trykk én gang for å gå inn på Hurtigveksling-siden. Trykk igjen for å bla gjennom forhåndsinnstilte opptaksmoduser*.
 - * Du endrer forhåndsinnstillingene ved å trykke på ●● i øvre høyre hjørne av Hurtigveksling-siden.
 - Under video- eller saktefilmopptak: Trykk på ikonet for å merke «høydepunkter», noe som hjelper med å raskt finne spesifikke øyeblikk under etterredigering og reduserer tiden det tar å finne høydepunkter.
 - På andre sider: Trykk én gang for å gå tilbake til sanntidsvisning.
-

Lukker-/opptaksknapp**Når enheten er slått på**


- Trykk én gang: Ta et bilde eller start/stopp opptak.
- **Beskyttelse for lukker-/opptaksknapp** aktiveres automatisk når kameraet dykker til 14 m* eller dypere. I denne modusen trykker du én gang på Quick Switch-knappen for å ta et bilde eller starte/stoppe opptak, og dobbeltrykker for å gå inn på Quick Switch-siden. Etter at du har kommet opp til overflaten, følger du instruksjonene på skjermen for å avslutte beskyttelsesmodus og gjenopprette normal knappfunksjon.



- * Dybden kan variere avhengig av vannforhold og enhetens status; 14 m er kun til referanse.

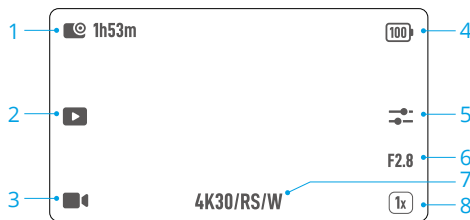
Når enheten er slått av

Trykk én gang: Slå på og start opptak (SnapShot). Trykk igjen for å stoppe opptaket. Etter opptak slås kameraet automatisk av hvis det ikke brukes på tre sekunder.

- * SnapShot er den raskeste måten å starte et opptak på, og du går ikke glipp av handlingen. Som standard bruker SnapShot de sist brukte opptaksinnstillingene. Du endrer ved å gå inn i Kontrollsentret og trykke på  > SnapShot.


3.2 Betjene berøringsskjermen


Etter at kameraet slås på, viser berøringsskjermen sanntidsvisning



1. Lagringskapasitet / gjenværende opptakstid
2. Avspilling

Berøringsskjermen viser det siste bildet eller videoen som er tatt opp eller spilt av.

Ved avspilling kan du trykke på -ikonet for å merke «høydepunkter», som hjelper deg med å raskt finne spesifikke øyeblikk under etterredigering og redusere tiden til å finne høydepunkter. De markerte «høydepunktene» kan ses under avspilling i DJI Mimo-appen.

-
-  • Når du spiller av videoen, kan du holde inne et hvilket som helst tomt område på skjermen for å spille av i dobbel hastighet.
 - Under avspilling sveiper du til venstre fra høyre kant av skjermen for å gå tilbake til sanntidsvisning.
-

3. Opptaksmodus

4. Kameraets batterinivå


5. Bilde-/lydparametere

6. Blenderverdi

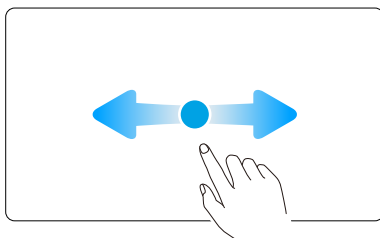
7. Opptaksspesifikasjoner

8. Zoom


Zoomjustering er tilgjengelig i enkelte opptaksmoduser.

-
-  • Når Osmo Action 6 makroobjektiv er installert, deaktiveres Zoom. Du kan rotere fokuseringen for å fokusere manuelt på mye nærmere motiver.
-

Valg av opptaksmodus



- Trykk på ikonet eller sveip til venstre eller høyre på skjermen for å gå inn på modusbyttesiden.
- Sveip for å velge en opptaksmodus.

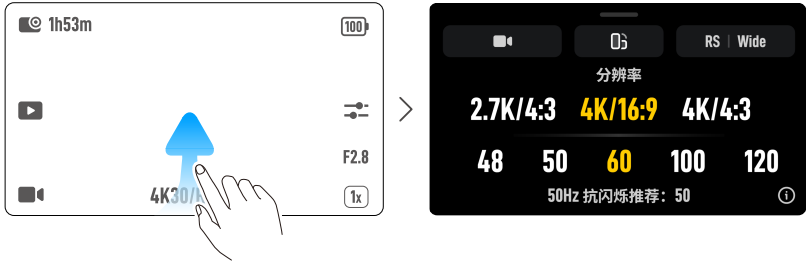
-
-  • Merk: Sakte film inkluderer ikke lyd. Lydfilen lagres som en egen fil og har den samme banen som videofilen har, og kan overføres til datamaskinen din.
-

- Trykk på den valgte opptaksmodusen eller sveip opp fra bunnen av skjermen for å gå tilbake til sanntidsvisning.

Sette opp opptaksparametre

Ulike parametre kan stilles inn når de er i forskjellige opptaksmoduser. Referer til den faktiske grensesnittet.


1. Sveip opp fra bunnen av skjermen for å angi parametrene for hver opptaksmodus.




I videomodus trykker du i øvre venstre hjørne for å aktivere Pre-Rec eller sløyfeopptak. Trykk i øvre høyre hjørne for å angi EIS-modus og synsfelt (FOV).


- **Forhåndsopptak:** Når aktivert, vil kameraet foreta forhåndsopptak innen den fastsatte tidsvarigheten. Når lukker-/opptaksknappen trykkes, lagrer kameraet de siste forhåndsopptatte opptakene før du trykker på lukker-/opptaksknappen, fortsetter å filme, og så vil det lagre opptaket som en hel video. Denne funksjonen gjør det mulig for kameraet å lagre opptaket før du trykker på lukker-/opptaksknappen for å unngå å ta opp for mye lagringsplass, som bidrar til å ta opp høydepunkter (spesielt for fiske).
- **Sløyfeopptak:** Når aktivert, vil kameraet ta opp en video ved å overskrive eldre opptak med nye opptak med valgte intervaller. Denne funksjonen gjør det mulig for kameraet å spare lagringsplass og er egnet til bruk i scener der brukeren venter på å ta uventede høydepunkter (som kjøring).
- **Bildeforhold:** Standardinnstillingen er Auto, men det kan også settes til Tilpasset. Denne innstillingen gjør det mulig å ta opp videoer i 4K og beskjære dem til formater som 16:9 eller 9:16 i etterredigeringen, slik at de passer ulike medieplattformer.
- **EIS-modus (elektronisk bildestabilisering):**
 - ♦ Av: Tar opp videoen med det største synsfeltet.
 - ♦ RockSteady: stabiliserer opptakene samtidig som dynamikken i bevegelsen beholdes, noe som er egnet for førstepersonsperspektivopptak.
 - ♦ RockSteady+: Sammenlignet med RockSteady, vil kantene på disse bildene bli kuttet av litt for å oppnå sterkere stabiliseringsytelse.

- **HorizonBalancing:** Denne modusen reduserer risting av bilder innenfor $\pm 45^\circ$ horisontalt, samtidig som bildekvaliteten med høy oppløsning bevares.
- **Horisontstabil:** Eliminerer rulleaksevibrasjoner innen 360° . Det sikrer at bildet forblir nivå og stabilt selv i scenarier med intense støt eller svinger.

 For å ta opp video med gyrodata deaktiverer du EIS-modus og angir kameraets FOV til **Bred**.

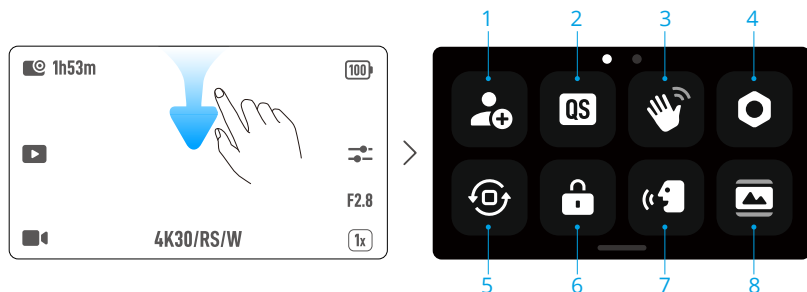
Når du har satt parameterne, sveiper du ned fra toppen av skjermen for å gå tilbake til sanntidsvisning.

2. I sanntidsvisningen trykker du på  for å justere bilde- og lydparametre. Trykk på **PRO** for å justere pro-parametrene.

-  • Trykk på **Variabel blenderåpning** for å velge riktig blenderåpningsmodus basert på opptaksmiljøet ditt. Ulike blenderinnstillinger kan stilles inn når de er i forskjellige opptaksmoduser. Besøk den offisielle nettsiden for nyeste informasjon.
- D-Log M er designet for profesjonell fargegradering ved redigering. I høykontrast- eller flerfargescenarier (f.eks. hage, åker, osv.) kan den forstørre den dynamiske rekkevidden for mer fargejustering i etterproduksjon.

Kontrollsenner

Sveip ned fra toppen av skjermen for å åpne kontrollsenneret. Sveip opp fra bunnen av skjermen for å gå tilbake til sanntidsvisning.




1. Egendefinerte moduser

Lagre de nåværende opptaksinnstillingene som en egendefinert modus og velg en scene. Egendefinerte moduser kan deretter brukes direkte for å ta opp lignende scener.

2. Hurtigbryter

Still inn tilgjengelige moduser med hurtigbryterknappen. Når funksjonen til hurtigbryterknappen er satt til modusbytte, kan du tilpasse hurtigbyttmodusene i menyen for opptaksmodus og aktivere/deaktivere Talemelding når du bytter modus.

 Når Talemelding er aktivert, annonserer kameraet den gjeldende opptaksmodusen hver gang du trykker på Hurtigbytte-knappen. Når kameraet er installert på en hjelm eller andre steder som er vanskelige å se, kan brukerne mer nøyaktig velge ønsket modus med Talemelding.

3. Gestkontroll

Når aktivert, kan du bruke håndbevegelser for å ta bilder eller starte/stoppe opptak.

4. Innstillinger

• Trådløs mikrofon

Følg instruksjonene på skjermen for å koble sammen. Når den er sammenkoblet, kan du bruke senderen til å kontrollere kameraet til å starte opptak, og lyden tas opp av senderen. Når senderen har blitt sammenkoblet med kameraet, trykker du på innstillingen for trådløse mikrofoner for å endre lydparametrene til senderen.

Kameraet kan koble til to trådløse DJI mikrofon-sendere samtidig. Besøk DJIs nettside og se bruksanvisningen til mikrofonproduktet for mer informasjon.

• Trådløse ørepropper

Sørg for at øreproppene er i paringsmodus. Når enhetsnavnet vises i listen, trykk for å koble til. Når tilkoblet, tar kameraet opp videoer ved å bruke lyden fanget av øreproppene.

* De trådløse øreproppene støtter kun opptak og kan ikke brukes til lydavspilling.

• Dybde og høyde over havet

Når de relaterte innstillingene for dybde eller høyde over havet er aktivert, vil den innspilte videoen inkludere dybde- eller høydeinformasjon. De registrerte dataene kan også legges til videoopptakene i en visualisert form med bruk av dashbord-funksjonen i DJI Mimo-appen, som kan vise eksisterende sportsøyeblikk bedre.

• Backup av innebygd mikrofon-lyd

Når du tar opp med trådløse mikrofoner, kan brukere aktivere den innebygde mikrofonlyd-backup-funksjonen, som tar opp samtidig fra kameraets mikrofon.

Denne sikkerhetskopieringslyden kan lagres enten som en egen .aac-fil eller som et ekstra lydspor innebygd i videofilen.

- **Tidskode**

Tilbakestill enten tidskoden eller synkroniser med systemtiden. Kameratidskoden kan synkroniseres av en tidskodesynkroniserer ved hjelp av USB-C-porten.

Trykk på **Tidskodevisning** for å vise tidskoden i sanntid.

5. Orienteringslås

6. Skjermlås

7. Talekontroll


Aktiver talekontroll for å kontrollere kameraet med talekommandoer.

Forenklet kinesisk og engelsk støttes. Se brukergrensesnittet på skjermen for en fullstendig liste over kommandoer.


8. Full frontskjerm

3.3 Supersakte film

Supersakte film aktiverer ramme for ramme-analyse av opptakene og genererer videoer med sakte film. Funksjonen er spesielt egnet for å vise frem spektakulære og spennende øyeblikk i høyhastighets sportsscener som sykling og alpint.

Når du spiller av en video, velger du et spesifikt punkt og trykker på -ikonet for å generere videoklipp med supersakte film. I løpet av genereringsprosessen, kan du trykke på **Forhåndsvisning** for å forhåndsvisne sakte film-effekten.

Du kan trykke på **Avbryt** for å stoppe generering av supersakte film i løpet av prosessen.

For å slette et klipp med supersakte film trykker du på -ikonet i øvre høyre hjørne mens du spiller av videoen.

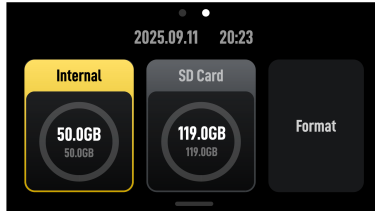


- Kameraet utfører 4x rammeinterpolasjon, som lar kameraet generere sakte film-videoer i opptil 960 fps.
 - Opptil 6 klipp med supersakte film kan legges til et enkeltopptak.
 - Supersakte film støttes bare for 4K/2.7K/1080p 16:9 videoopptak med en frekvensrate på minst 100 fps. De genererte klippene med supersakte film vil være i 1080p-format.
 - De første 1,5 sekundene og de siste 2 sekundene av videoen støtter ikke generering av klipp i supersakte film.
-

3.4 Opptakslagring og overføring

Lagringsplass

Sveip ned fra øverst på skjermen og sveip til venstre for å sjekke lagringsinformasjonen.



Kameraet har innebygd lagring og støtter også utvidelse av lagringsplassen ved å installere et microSD-kort.

Trykk på **Lagring** for å formatere den interne lagringen eller microSD-kortet.

! Formatering vil permanent slette alle data. Sørg for å sikkerhetskopiere alle nødvendige data før formatering.

Overføre filer

- Ved overføring av filer med kabler, hvis kameraet ikke automatisk gjenkjenner den tilkoblede enheten, gå inn i kontrollsenteret, trykk på **USB** > **USB-modus**, og koble til kameraet på nytt.

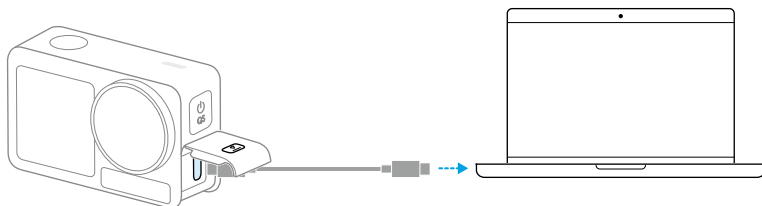
Overføre filer til en mobilenhet

- Koble kameraet til DJI Mimo-appen, og trykk på albumikonet for å forhåndsviser bilder og videoer. Klikk på **↓** for å laste ned bilder og videoer.
- Med mobilenheter som støtter OTG-tilkobling, kan filene overføres i USB-modus. Bruk den medfølgende kabelen for å koble kameraet til mobilenheten. Når kameraet er tilkoblet, kan du vise og overføre bilder og videoer via enhetsalbumet eller filbehandlingen.
- For Android-enheter som støtter Mutual Transfer Alliance (MTA)-protokollen, kan filene overføres ved hjelp av Delingsfunksjonen. Sørg for at telefonen støtter MTA-protokollen, og at nødvendige tillatelser er aktivert før bruk. Velg filene dine i albumet, trykk på **(⦿)**, og følg instruksjonene på skjermen.

Bildene og videoene kan deles direkte fra DJI Mimo-appen til sosiale medieplattformer.

Overføre filer til en datamaskin

Slå på kameraet og koble det til en datamaskin med en USB-C-kabel. Når den er koblet til en datamaskin, vises et vindu. Trykk på **Overfør en fil: USB** for å laste ned filene fra kameraet til datamaskinen. Når du overfører en fil, kan ikke kameraet ta bilder eller ta opp videoer.



💡 Koble enheten til datamaskinen på nytt hvis filoverføringen avbrytes.

3.5 Webkameramodus

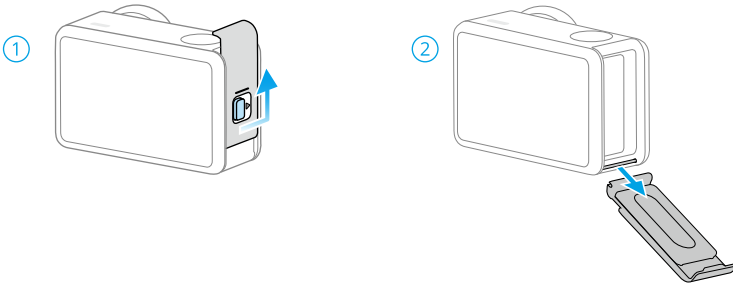
Produktet kan fungere som webkamera på en datamaskin. Slå på produktet og koble det til datamaskinen med en USB-kabel. Trykk på **Webkamera** på kameraet for å gå inn i webkameramodus, så fungerer kameraet som en webkamerainngangsenhet. Nederst på skjermen vises nettkameraet.

Trykk på lukker-/opptaksknappen for å starte opptaket. Brukere kan forhåndsviser innspilte videoer etter å ha avsluttet nettkameramodus.

3.6 Ta av / sette på sidedeksler

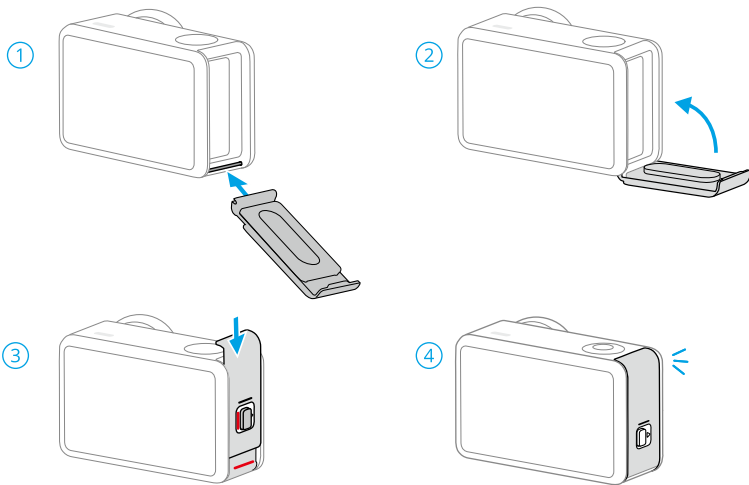
Begge sidedekslene på kameraet kan tas av. Dekselet til batterirommet brukes som eksempel i illustrasjonene.

Ta av



Sette på

Sørg for at dekelet er frigjort og at den røde markeringen er synlig. Juster sporet på dekelet med festepinnen på kameraet.



3.7 Bruksvarsler

Bruk under vann

- ⚠ • Produktet kan brukes under vann i dybder på opptil 20 m.
- Når den brukes med Osmo Action 6 vanntett deksel, kan produktet brukes under vann ned til 60 m dybde.

Vær oppmerksom på følgende forholdsregler **før du bruker produktet i vann.**

1. Sørg for at batteriet og batterirommet er tørre og rene før du setter inn batteriet. Ellers kan det påvirke kontakt- og vanntettheten til batteriet. Sørg for at dekselet til batterirommet er godt festet etter at batteriet er satt inn. Sørg for at de røde merkene ikke blir synlige etter at dekselet er festet som det skal.
2. Sørg for at dekselet til USB-C-porten og linsens beskyttelsesdeksel er behørig monterte og festet, og at den vanntette forseglingen er ren. Ellers vil det påvirke vanntettheten til apparatet. Alle hullene på produktet bruker et innebygd vanntett materiale. IKKE stikk i hullene.
3. Sørg for at linsens beskyttelsesdeksel er i god stand. Hvis det er skadet, må det skiftes ut umiddelbart. Sørg for at linsens beskyttelsesdeksel og linsen er tørre og rene. Skarpe eller harde gjenstander kan skade linsen og påvirke kameraets kvalitet. Påse at linsens beskyttelsesdeksel er festet som det skal, og at gummiringen på linsens base ikke er løs.
4. Produktet er IKKE vanntett når det brukes med Osmo Action 6 makroobjektiv.

Vær oppmerksom på følgende forholdsregler **når du bruker produktet i vann.**

1. Unngå å hoppe i vann med høy hastighet med produktet. Ellers kan støtet føre til vannlekkasje.
2. IKKE bruk produktet i varme kilder, etsende væsker eller ekstreme undervannsmiljøer.

Vær oppmerksom på følgende forholdsregler **etter at produktet har blitt brukt i vann.**

1. Skyll kameraet med springvann etter bruk under vann. La det tørke naturlig før du bruker det igjen. Rengjør overflaten på kameraet med en myk, tørr klut.
2. IKKE tørk kameraet med varmluft ved hjelp av en hårføner, ellers vil mikrofonmembranen og den innebygde pustende membranen sprekke, og kameraet vil ikke lenger være vanntett.
3. Etter å ha brukt kameraet i vann, åpnes dekselet til batterirommet vendt nedover for å forhindre at vann kommer inn i hullene i batterirommet hvis du må bytte batteri. Tørk av eventuelle vanndråper i hullene i batterirommet, og rengjør den røde vanntette gummiringen for å forhindre at fremmedlegemer blir igjen. Hvis ikke kan det påvirke vanntettheten under påfølgende bruk.
4. Når du bytter linsebeskyttelsesdekselet, må du sørge for at kameraet er tørt. Etter at kameraet har blitt brukt i vann, må det tørkes før det brukes igjen. Dette forhindrer at vann siver inn i linsens beskyttelsesdeksel og gjør at linsen dugger.

Vær oppmerksom på følgende forholdsregler **ved bruk av produktet sammen med det vanntette dekselet:**

1. Sørg for at gummipakningen er ren og godt festet under bruk.
2. Sørg for at det vanntette dekselet er tørt (for best resultat, plasser duggfri fiber i vesken under bruk) og at låsen er festet.
3. Det anbefales å plassere det vanntette dekselet under vann i ca. 5 minutter for å sikre at det fungerer som det skal før bruk.
4. Skyll dekselet med springvann for å forhindre korrosjon etter bruk i sjøen.



- Berøringskjermene kan brukes når overflaten er våt.
 - Berøringskjermene fungerer ikke når produktet er helt nedsenket i vann. Brukere kan trykke på kameraknappene for å starte opptaket. Lukker-/opptaksknappen deaktiveres automatisk når kameraet brukes uten produktets vanntette deksel ved en dybde på mer enn 14 m.
-

Batteri

1. IKKE bruk uoffisielle batterier. DJI tar ikke ansvar for skader forårsaket av bruk av batterier eller ladere som ikke er laget for DJI.
2. Bruk batteriet i temperaturomgivelsene angitt i <https://www.dji.com/osmo-action-6/specs>. Bruker du batteriet i omgivelser med høye temperaturer kan det føre til brann eller eksplosjon. Før du bruker batteriet i omgivelser med lav temperatur, anbefales det at du lader batteriet helt opp i omgivelser med normal temperatur. Lader du batteriet i omgivelser med ideell temperatur, kan det forlenge batteriets levetid.
3. Lad batteriet ut og lad det helt opp én gang hver tredje måned for å holde den i god stand.
4. Batteriet slutter å lade når det er fulladet. Det er god praksis å overvåke ladeprosessen og koble fra laderen når det er fulladet.
5. Når batterispenningen er for lav, vil batteriet gå inn i lav strøm-modus. Hvis batteriet lades, vil produktet gå ut av lav strøm-modus.
6. Batteriet MÅ IKKE oppbevares fullt utladet over lengre tid. Ellers kan batteriet overutlades og dette kan forårsake uopprettelig skade på battericellen.
7. La batteriet lade ut til 40–65 % hvis det ikke brukes på 10 dager eller mer. Dette kan virkelig forlenge batteriets levetid.

Rengjøring

1. SØL IKKE noen væsker som inneholder alkohol eller rengjøringsmidler på kameraet.

2. Hvis hullene på mikrofonen, varmespredningsåpningene eller andre deler av kameraet blir blokkert av sand eller andre fremmedlegemer, må du skylle med ferskvann mens kameraet er i en forseglet vanntett tilstand.
3. Rengjør linsebeskyttelsesdekslet med vann eller en rengjøringspenn for linser, luftblåser for linser eller klut for rengjøring av linser. IKKE fjern linsens beskyttelsesdeksel ofte for å unngå at det samler seg støv inni linsedekslet, noe som kan påvirke kvaliteten på fotograferingen.
4. Rengjør linsen med en penn for rengjøring av linser, en luftblåser for linser eller en klut for rengjøring av linser.
5. Rengjør batteriet og batterirommet med en ren, tørr klut.
6. Sørg for at hurtigkoblingssporene på kameraet er rene for støv og sand når du fester hurtigkoblingsfestet.

4 Spesifikasjoner

Besøk følgende nettside for spesifikasjoner.

<https://www.dji.com/osmo-action-6/specs>



Kontakt
DJI-STØTTE

Dette innholdet kan endres uten varsel.
Last ned den nyeste versjonen fra



<https://www.dji.com/osmo-action-6/downloads>

Hvis du har spørsmål om dette dokumentet, kan du kontakte DJI ved å sende en melding til DocSupport@dji.com.

DJI og OSMO er varemerker for DJI.

Opphavsrett © 2025 DJI Alle rettigheter forbeholdt.